

PLANEACIÓN Y ORGANIZACIÓN DEL ESTUDIO

RESULTADOS PARCIALES DE INVESTIGACIÓN EN COMITÉ TUTORIAL

EJERCICIO CUANTITATIVO

TRABAJO FINAL DE LA ASIGNATURA DE HERRAMIENTAS
CUANTITATIVAS

Autora

LIC. VERÓNICA G. GONZÁLEZ LEDESMA

Correo electrónico

veronica.gonzalez@iems.edu.mx

INTRODUCCIÓN

Desde la década de los ochenta se han llevado a cabo numerosos estudios que han mostrado el abordaje de las estrategias de aprendizaje en distintas poblaciones, aplicando variados instrumentos de medición, por lo que cada vez se reconoce más su importancia en los procesos de enseñanza-aprendizaje.

El aprender contenidos conceptuales o declarativos (saber decir), es fundamental para aprender procedimientos (saber hacer) por lo que el uso de estrategias adecuadas optimiza el manejo de la información, facilitando el aprendizaje estratégico y significativo.



JUSIFICACIÓN

Thomas y Rohwen (1986), relacionan el fracaso escolar a la falta de estrategias de aprendizaje efectiva.

Ya que el uso de estrategias adecuadas facilita el procesamiento de información y aumenta el rendimiento en la tarea, estimulando así el proceso de aprendizaje.

Las funciones cognitivas implicadas en la ejecución de estrategias de aprendizaje, son: selección, comprensión, memoria, integración y monitoreo cognoscitivo, es decir, procesos básicos que garantizarían un procesamiento profundo y eficaz de la información.

Monereo resume las características de las estrategias de aprendizaje al definir las como:

Los procesos de toma de decisiones, en los cuales el estudiante elige y recupera los conocimientos que necesita para complementar una determinada demanda u objetivo.

Un estudiante emplea una estrategia cuando es capaz de ajustar su comportamiento (lo que piensa y hace) a las exigencias de una actividad encomendada por el profesor y en las circunstancias en las que esa tarea se produce.

OBJETIVO

Por lo que en la presente investigación se pretende recopilar y analizar los resultados del uso de estrategias por parte de los estudiantes, mediante la prueba estandarizada Escala de Estrategias de Aprendizaje (ACRA).

Es necesario contar con algunos elementos sobre los factores socio - económicos del entorno de sus estudiantes.

DESCRIPCIÓN DEL ACRA

La idea de estrategia de aprendizaje, es la del procesamiento de información; los principales procesos cognoscitivos involucrados son: *adquisición, codificación, y recuperación*, en tanto que las estrategias, son secuencias integradas de procedimientos o actividades mentales que se activan con el propósito de facilitar la adquisición, almacenamiento y/o utilización de información (Nisbett y Shucksmith, 1987).

ACRA

En la prueba ACRA, se encuentran varios reactivos, estructurados en diferentes escalas, cuyas mediciones son:

- *Adquisición* de información (*escala I*): está asociada a los procesos de atención, como seleccionar, transformar y transportar la información desde el registro sensorial (sentidos).

Escala I

Estrategias de adquisición de la información:
Favorecen el control de la atención.

a) Estrategias de atención:

- Exploración: conocimientos previos del tema, metas u objetivos no claros, material no disponible o mal organizado.
- Fragmentación: Conocimiento previos, metas u objetivos claros, material bien organizado, subrayado.

ESCALA I Estrategias de adquisición de la información

b) Estrategias de repetición: Se emplean para repasar una y otra vez el material aprendido algunas son:

- Repaso en voz alta
- Repaso mental
- Repaso reiterado

ESCALA II Codificación de información

- *Codificación de información (escala II)*: consiste en traducir a un código y/o de un código, este proceso se sitúa en la base de los niveles de procesamiento de la información y, se aproxima a la comprensión y al significado. Se reconocen estrategias de codificación por ejemplo, en el uso de mnemotecnias, elaboraciones de diverso tipo, y en las organizaciones de información.

Codificación de información

Se sitúa en la base de los niveles de pensamiento y se aproxima a la comprensión significativa:

- a) Estrategias nemotecnización:
 - Nemotécnicas

- b) Estrategias de elaboración:
 - Relaciones
 - Imágenes
 - Metáforas
 - Aplicaciones
 - Autopreguntas
 - Paráfrasis

- c) Estrategias de organización:
 - Agrupamientos
 - Secuencias
 - Mapas
 - Diagramas

- d) Estrategias de elaboración:
 - Nivel simple: basada en la información intra material a aprender
 - Nivel complejo: integra la información en los conocimientos previos del sujeto.

- e) Estrategias de organización: hacen que la información sea aún mas significativa y manejable para el estudiante, mediante:
 - Agrupamientos diversos
 - Secuencias
 - Construcción de mapas
 - Diseño de diagramas

ESCALA III RECUPERACIÓN DE LA INFORMACIÓN



- *Recuperación (escala III): el proceso de codificación está asociado al proceso de recuperación con la búsqueda de información en la memoria y la generación de la respuesta. Se considera que mientras dura el procesamiento de información, otros procesos de naturaleza metacognitiva (darse cuenta de lo que se sabe y como lo sabe) y no cognitiva, optimizan el proceso.*



RECUPERACIÓN DE LA INFORMACIÓN

Funciona manipulando los procesos cognitivos de recuperación o recuerdo mediante sistemas de búsqueda y generación de respuestas:

- a) Estrategias de búsqueda:
 - Búsqueda de codificaciones
 - Indicios
- b) Estrategias de generación de respuestas
 - Planificación de respuestas
 - Respuesta escrita
- d) Estrategias de búsqueda: Facilitan el control direccionar la búsqueda de palabras significativas o representaciones conceptuales o icónicas en la memoria a largo plazo.
- e) Estrategias de generación de respuesta: generan adaptación positiva, como la elaboración de respuesta oral y escrita, libre asociación, ordenación y redacción.

Estrategias de apoyo al procesamiento iv

Apoyan al desarrollo de las escalas anteriores, incrementando la atención, la autoestima y la atención y son:

- Metacognitivas: autoconocimiento, automanejo
- Estrategias socioafectivas: afectivas, sociales, motivacionales.

OBJETIVOS

- Contar con información del uso, que hacen los estudiantes de primer semestre del Instituto de Educación Media Superior (IEMS), en el uso estrategias cognitivas.
- Determinar las estrategias que usan con mayor frecuencia y aquellas de menor uso.
- Contar con elementos que muestren las diferencias de genero en relación a las escalas.
- Contar con datos objetivos sobre el riesgo que tienen los estudiantes de primer semestre en relación al abandono escolar o bajo rendimiento asociados a la falta del uso de estrategias.
- Contar con elementos que nos permita identificar si existe una correlación, y de existir, en qué sentido es ésta, entre las variables antes mencionadas -el bajo rendimiento y la deserción escolar-.

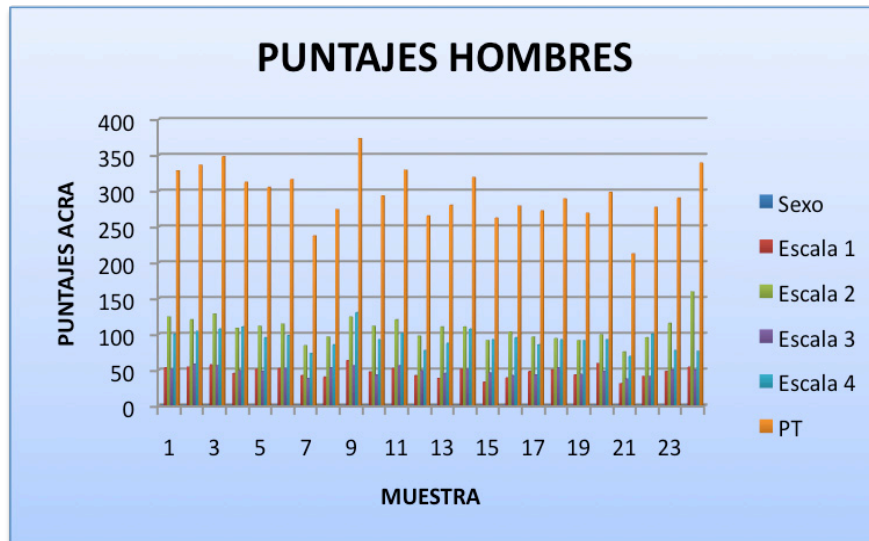
METODOLOGÍA

- Se aplicó la Escala de Estrategias de Aprendizaje (ACRA) a una muestra de 81 estudiantes de primer semestre de preparatoria IEMS que se encuentran en la edad entre 15 y 24 años de edad, inscritos en distintos grupos.
- Se administró esta prueba en la modalidad de aplicación colectiva.
- Los resultados serán sistematizados de acuerdo a los criterios de las escalas utilizadas.
- Se realizaron entrevistas para conocer algunos factores de protección y riesgo de su ambiente familiar y social.
- En función de los resultados se hará el diseño de estrategias, actividades, talleres, cursos ejercicios, etc., en el Comité Tutoral con la finalidad de apoyar a los estudiantes.

RESULTADOS

A partir del análisis de los rangos en cada escala podemos ver diferencias.

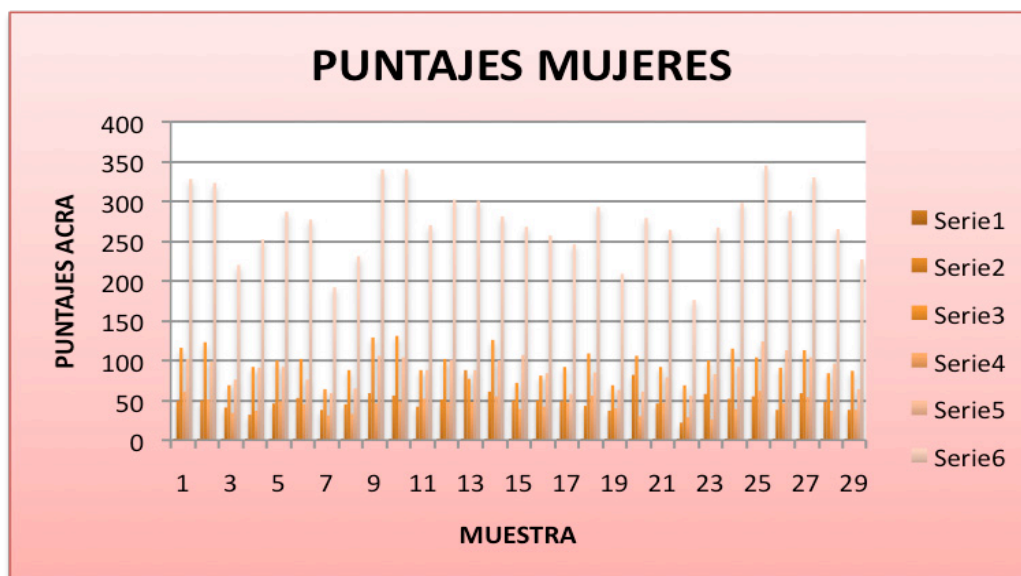
- Los hombre muestran mayor puntaje en la escala II codificación de la información, sobre todo en la interpretación de esquemas.
- Presentan puntajes mas bajos en la escala I de atención, es decir la atención sostenida es menor comparada con la de las mujeres.
- En las escalas III no hay diferencias significativas sin embargo en los puntajes totales encontramos diferencias importantes.



Los puntajes totales de los hombres muestran un puntaje mayor, que en el caso de las mujeres.

A partir del análisis de resultados podemos concluir que:

- Las mujeres arrojan puntajes mas altos en relación con los hombre en la escala, es decir las mujeres logran tener una atención sostenida mayor que la de los hombres.
- Sin embargo los hombres tienen un mayor puntaje en la escala II codificación de la información, sin embargo en la comprensión de metáforas logran un mayor puntaje.



Como podemos ver los puntajes totales son menores que el caso de los hombres.

ANÁLISIS DE RESULTADOS

Por lo anterior podemos concluir que:

- Los hombres tienen puntajes mayores en la escala II, sin ser estadísticamente significativos.
- Que las mujeres logran un puntaje menor en la escala II sin ser estadísticamente significativos.
- En la escala I de adquisición podemos ver diferencias significativas, siendo las mujeres las que arrojan un puntaje mayor.
- En cuanto a los puntajes totales que incluyen factores socioafectivos los hombres arrojan diferencias estadísticamente significativas en comparación con las mujeres.

Es importante resaltar que esta escala nos da un elemento de predicción en relación del bajo rendimiento y abandono escolar.

ASPECTOS ACADÉMICOS FAMILIARES

- 8 de los estudiantes entrevistados concluyen sus estudios en telesecundaria.
- 28 de los estudiantes entrevistados viven en el Estado de México.
- 25 de los estudiantes entrevistados vienen de otros bachilleratos pero fueron dados de baja por problemas de conducta.
- El promedio de edad es de 16 a 21 años.
- 5 estudiantes reportan haber estado “anexados” por consumo de sustancias.
- 15 de los estudiantes trabajan de manera formal.
- 8 estudiantes concluyen sus estudios en secundaria abierta.
- 27 de los estudiantes interrumpieron sus estudios de 1 año a 5 años.
- Para 30 estudiantes, el IEMS fue su primera opción.

CONCLUSIONES

1. Podemos concluir que en ambas poblaciones existen puntajes bajos en las escalas III, en las mujeres en la escala II, y en los hombres en la escala I.

Es decir en ambos casos hay un manejo pobre de estrategias.

2. En el caso de escala IV los hombres obtienen un puntaje mayor lo que es un indicio de éxito académico.

Sin embargo esto puede estar relacionado a las características de la población donde el “machismo” es común en las familias y con frecuencia prefieren “sacar” a una hija de la escuela “porque la van a mantener” que a un hijo “por que va a mantener una familia”.

INTEGRANTES DEL COMITÉ

MELISA CEDILLO TINOCO

CAMILO CAMAJI

OSCAR GARCIA RODRÍGUEZ

ALEJANDRO SÁNCHEZ ALVARADO

MANUEL QUINTERO

JULIETA VARAS

CARLA CONSTANTINO

ARTURO BORJA

VERONICA G. GONZÁLEZ LEDESMA